



แบบทดสอบชั้นมัธยมศึกษาปีที่ 2
กลุ่มสาระการเรียนรู้ภาษาไทย
ปีการศึกษา 2562

(ฉบับเฉลย)

สำนักทดสอบทางการศึกษา
สำนักงานคณะกรรมการการศึกษาขั้นพื้นฐาน

แบบทดสอบนี้เป็นเอกสารสงวนลิขสิทธิ์ของสำนักทดสอบทางการศึกษา
สำนักงานคณะกรรมการการศึกษาขั้นพื้นฐาน ถ้าคัดลอก ตัดแปลง เฉลย
เพื่อจำหน่าย หรือนำไปเผยแพร่โดยไม่ได้รับอนุญาตจะถูกลงโทษตามกฎหมาย

คำชี้แจงแบบทดสอบชั้นมัธยมศึกษาปีที่ 2 กลุ่มสาระการเรียนรู้ภาษาไทย

1. แบบทดสอบฉบับนี้มีจำนวน 40 ข้อ คะแนนเต็ม 100 คะแนน ให้เวลาทำแบบทดสอบ 90 นาที
2. แบบทดสอบนี้มีการตอบ 4 รูปแบบ ดังนี้

รูปแบบที่ 1 แบบเลือกตอบ : ให้เลือกคำตอบที่ถูกต้องที่สุดเพียงคำตอบเดียว ข้อสอบ มีจำนวน 28 ข้อ ข้อที่ 1 – 24, 27, 29, 31 และ 33 ข้อละ 2 คะแนน รวม 56 คะแนน

ตัวอย่าง 0. อ่านข้อความนี้แล้วตอบคำถาม

(1) ครูดาว สอนดาราศาสตร์ ระดับชั้นมัธยมศึกษาปีที่ 3 การบ้านเรื่อง (2) กลุ่มดาวที่ครูมอบหมายให้ส่งสัปดาห์นี้ค่อนข้างยากมาก เพราะครูกำหนดให้มีคุณภาพของงานในระดับ (3) หาดาว ภายใต้การให้คำแนะนำของครู โดยมุ่งหวังให้เราเหมือนกับ (4) แสงดาวที่ส่องสว่างอย่างสวยงาม ซึ่ง (5) ดาว โรงเรียนอย่างเราจะต้องทำให้ดีที่สุด

1. คำที่ขีดเส้นใต้หมายเลข (5) มีความหมายลักษณะเดียวกับคำหมายเลขใด
 - 1) หมายเลข (1)
 - 2) หมายเลข (2)
 - 3) หมายเลข (3)
 - 4) หมายเลข (4)

วิธีตอบ ให้นักเรียนเลือกคำตอบที่ถูกต้องที่สุดเพียง 1 คำตอบ โดยระบาย ● ทับตัวเลขที่ตรงกับตัวเลือกที่ต้องการลงในกระดาษคำตอบ เช่น ถ้านักเรียนคิดว่าตัวเลือกที่ 3) เป็นคำตอบที่ถูกต้องให้ระบาย ● ในกระดาษคำตอบ ดังนี้

ข้อ 0.	①	②	●	④
--------	---	---	---	---

รูปแบบที่ 2 แบบเลือกตอบหลายคำตอบ : ในแต่ละข้อให้เลือกคำตอบที่ถูกต้องจำนวน 2 คำตอบ ข้อสอบมีจำนวน 2 ข้อ ข้อที่ 25 - 26 ข้อละ 4 คะแนน ตอบถูกต้องคำตอบละ 2 คะแนน รวม 8 คะแนน

ตัวอย่าง 00.

“การดำรงชีวิตตามหลักการเศรษฐกิจพอเพียงเป็นสิ่งที่ประชาชนชาวไทยควรประพฤติปฏิบัติในสภาพสังคมปัจจุบัน”

บุคคลในข้อใดปฏิบัติตนได้สอดคล้องกับข้อความข้างต้น

- 1) มานีนำเงินออมที่มีอยู่ไปทำธุรกิจแชร์ลูกโซ่
- 2) มานะปลูกผักสวนครัวบริเวณพื้นที่ว่างหลังบ้าน
- 3) ปิดซื้อโทรศัพท์รุ่นใหม่ทุกครั้งหลังจากได้ดูโฆษณา
- 4) ชูใจลดจำนวนครั้งในการออกไปกินอาหารนอกบ้านเหลือ 2 เดือนต่อครั้ง
- 5) สมคิดไปท่องเที่ยวต่างประเทศทุกช่วงระยะเวลาที่มีช่วงเวลารันหยุดยาว

วิธีตอบ ให้นักเรียนเลือกคำตอบที่ถูกต้อง จำนวน 2 คำตอบ โดยระบาย ● ทับตัวเลขที่ตรงกับตัวเลือกที่ต้องการในกระดาษคำตอบ เช่น ถ้านักเรียนคิดว่า ตัวเลือกที่ 2) และตัวเลือกที่ 4) เป็นคำตอบที่ถูกต้องให้ระบาย ● ในกระดาษคำตอบ ดังนี้

ข้อ 00.	① ● ③ ● ⑤
---------	-----------

รูปแบบที่ 3 แบบเชิงซ้อน : ให้พิจารณาข้อความที่กำหนดให้ว่า ถูกต้อง หรือ ไม่ถูกต้อง เมื่อเปรียบเทียบกับสถานการณ์ที่กำหนด หากถูกต้องให้ระบาย ● ลงในช่อง **ใช่** หากไม่ถูกต้อง ให้ระบาย ● ลงในช่อง **ไม่ใช่** ข้อสอบมีจำนวน 2 ข้อ ข้อที่ 28 และ 30 แต่ละข้อมี 4 ช่องย่อย หากตอบถูกให้ช้อย่อยละ 1 คะแนน รวม 8 คะแนน

ตัวอย่าง 000.

ผลิตภัณฑ์ให้คุณสวยเร็ว สวยจริง แต่ไม่มีผลข้างเคียง ชุดหยุดความเสื่อมโทรมของผิว ผลิตภัณฑ์ที่สร้างความภาคภูมิใจให้คนไทยทั้งประเทศ สามารถสร้างชื่อเสียงในระดับโลก โดยเป็นผลิตภัณฑ์หนึ่งเดียวของไทยที่ได้เข้าร่วมงานแสดงสินค้ามาตรฐานระดับโลก ณ กรุงเวียนนา ปี 2562 ได้รับรางวัลผลิตภัณฑ์ OTOP the World Premium Grade A ปี 2562 และผ่านการรับรองมาตรฐานด้านการผลิตจาก GMP จากสำนักงานคณะกรรมการอาหารและยา

ให้นักเรียนพิจารณาข้อความที่กำหนดให้ข้างล่างนี้แล้วเปรียบเทียบกับข้อความในสถานการณ์ข้างต้นแล้วพิจารณาว่า **ใช่** หรือ **ไม่ใช่** แล้วให้ระบาย ● ในช่อง **ใช่** หรือ **ไม่ใช่** ในกระดาษคำตอบตามที่ เป็นจริง

ข้อความ	ใช่	ไม่ใช่
000.1 สินค้านี้มีคุณภาพระดับโลก	①	②
000.2 สินค้านี้ผ่านการรับรองมาตรฐานผลิตภัณฑ์อุตสาหกรรม	①	②
000.3 สินค้านี้สามารถทำให้ผิวนุ่มเหมือนผิวทารกแรกเกิด	①	②
000.4 สินค้านี้เป็นที่ภาคภูมิใจของคนไทยทั้งประเทศ	①	②

วิธีตอบ ถ้านักเรียนพิจารณาข้อความที่กำหนดให้ ว่าข้อความที่ 000.1 และ 000.4 เป็นข้อความที่ **ใช่** และข้อความข้อที่ 000.2 และ 000.3 เป็นข้อความที่ **ไม่ใช่** แล้วระบาย ● ในกระดาษคำตอบ ดังนี้

	ข้อ	ใช่	ไม่ใช่
000.	000.1	●	②
	000.2	①	●
	000.3	①	●
	000.4	●	②

รูปแบบที่ 4 แบบเขียนตอบ : ให้เขียนคำตอบที่ถูกต้องในกระดาษคำตอบ ข้อสอบมีจำนวน 8 ข้อ
รายละเอียด ดังนี้

4.1 เขียนตอบสั้น : จำนวน 6 ข้อ ข้อ 32 และ 35 - 39 ข้อละ 3 คะแนน รวม 18 คะแนน

4.2 เขียนตอบอิสระ : จำนวน 2 ข้อ ข้อ 34 และ 40 ข้อละ 5 คะแนน รวม 10 คะแนน

รวมคะแนน 28 คะแนน

ตัวอย่าง 0000. อ่านข้อความแล้วตอบคำถาม

กล้วยแขกที่ทำได้ร่อนนั้น ต้องใช้กล้วยนางพญาของภาคใต้ หรือกล้วยน้ำว้าที่ไม่สุกหรือดิบเกินไป นำมาฝานแล้วชุบแป้งข้าวเจ้าที่ผสมด้วยมะพร้าวขูด งาคั่ว น้ำตาล เกลือ น้ำปูนใส แล้วนำไปทอดในน้ำมันร้อน ๆ พอสุกเป็นสีเหลืองทองแล้วก็นำขึ้นสะเด็ดน้ำมัน ความอร่อยอยู่ที่ส่วนผสมที่ลงตัว ระหว่างความหวานของกล้วยและความมันจากมะพร้าวและงา

อะไรเป็นเคล็ดลับความอร่อยของกล้วยแขก ตอบ 2 ข้อ

ตอบ 1.....

2.....

แนวคำตอบ

- 1) การเลือกชนิดและลักษณะกล้วย
- 2) ส่วนผสมที่เหมาะสม
- 3) วิธีการปรุง

ห้ามทำข้อสอบจนกว่ากรรมการคุมสอบจะอนุญาต



อ่านข้อความแล้วตอบคำถามข้อ 1 - 2

(1) ฉันโตมาในบ้านใหญ่ที่แวดล้อมด้วยวงศาคณาญาติ (2) มีโจทย์ให้ศึกษาอย่างสนุกสนาน จนรู้สึกว่าโลกนี้คือโรงละครใหญ่ (3) การได้เฝ้าสังเกตความเป็นไปของผู้คนที่หลากหลายจนเป็นเหตุให้สนใจศึกษาการละครในเวลาต่อมา (4) เพื่อนอาจทำให้เรามีความสุข แต่ความรักความผูกพันในหมู่ญาติก็มีความสำคัญ

1. ข้อใดคือสาระสำคัญของข้อความ

- 1) ญาติเปรียบเสมือนสิ่งที่มีค่าของครอบครัว
- 2) บทบาทตัวละครมีผลต่อการดำเนินชีวิต
- 3) การรับมรดกจากญาติคือสิ่งดีงาม
- 4) วิธีการเลือกคบเพื่อนที่ดี

ตัวชี้วัด ท 1.1 ม.2/2 จับใจความสำคัญ สรุปความ และอธิบายรายละเอียดจากเรื่องที่อ่าน

เฉลย 1) ถูก เพราะ เป็นการกล่าวถึงความสำคัญของญาติที่เปรียบเสมือนสิ่งที่มีค่าที่สร้างให้ชีวิตของคนในครอบครัวมีความสุขสนุกสนานอบอุ่นและดีงาม

ตัวลวง 2) ผิด เพราะ ไม่ได้กล่าวถึงบทบาทตัวละครที่มีผลต่อการดำเนินชีวิต
3) ผิด เพราะ ไม่ได้กล่าวถึงการรับมรดกจากญาติ
4) ผิด เพราะ ไม่ได้กล่าวถึงวิธีการเลือกคบเพื่อนที่ดี

2. ข้อความหมายเลขใดเป็นประโยครวม

- 1) หมายเลข (1)
- 2) หมายเลข (2)
- 3) หมายเลข (3)
- 4) หมายเลข (4)

ตัวชี้วัด ท 4.1 ม.2/2 วิเคราะห์โครงสร้างประโยคสามัญ ประโยครวม และประโยคซ้อน

เฉลย 4) ถูก เพราะ เป็นประโยครวม เนื่องจากมีคำว่า “แต่” เป็นคำเชื่อมสมภาค ระหว่างประโยค “เพื่อนอาจทำให้เรามีความสุข” กับ “ความรักความผูกพันในหมู่ญาติก็มีความสำคัญ”
(คำเชื่อมสมภาค หมายถึง คำเชื่อมที่ใช้เชื่อมหน่วยทางภาษา ตั้งแต่ 2 หน่วยขึ้นไป เข้าเป็นหน่วยภาษาหน่วยเดียวกัน - หนังสือบรรทัดฐานภาษาไทย เล่ม 3 หน้า 53)

ตัวลวง 1) ผิด เพราะ เป็นประโยคซ้อน เพราะมีคำว่า “ที่” เป็นคำเชื่อมประโยคหลัก คือ “ฉันโตมาในบ้านใหญ่” กับประโยคย่อย คือ “แวดล้อมด้วยวงศาตคณาญาติ”
2) ผิด เพราะ เป็นประโยคซ้อน เพราะมีคำว่า “จน” เป็นคำเชื่อมประโยคหลัก คือ “มีใจหทัยให้ศึกษาอย่างสนุกสนาน” กับประโยคย่อย คือ “รู้สึกรว่าโลกนี้คือโรงละครโรงใหญ่”
3) ผิด เพราะ เป็นประโยคซ้อน เพราะมีคำว่า “จน” เป็นคำเชื่อมประโยคหลัก คือ “การได้เฝ้าสังเกตความเป็นไปของผู้คนที่หลากหลาย” กับ ประโยคย่อย คือ “เป็นเหตุให้สนใจศึกษาการละครในเวลาต่อมา”



อ่านข้อความแล้วตอบคำถามข้อ 3 – 4

ปาล์มน้ำมันให้ประโยชน์ต่อการดำรงชีวิตประจำวันมาก สามารถนำไปแปรรูปใช้เป็นพลังงานทดแทนเพื่อลดการใช้พลังงานน้ำมันได้เป็นอย่างดี นอกจากนี้มีความสำคัญทางด้านอุตสาหกรรมอื่น ๆ เช่น เครื่องสำอาง การทำเนยเทียม ผงซักฟอก สบู่ น้ำมันหล่อลื่น การผลิตไบโอดีเซล น้ำมันปรุงอาหาร น้ำมันชัตรองเท้า และทำเชื้อเพลิง

3. ข้อใดเป็นใจความสำคัญของข้อความนี้

- 1) ปาล์มน้ำมันเป็นพืชที่มีการนำไปใช้มากในการปรุงอาหารและพลังงานทดแทน
- 2) ปาล์มน้ำมันเป็นพืชเศรษฐกิจที่นำไปใช้ประโยชน์ได้ทั้งด้านพลังงานทดแทนและด้านอุตสาหกรรม
- 3) ปาล์มน้ำมันเป็นพืชที่ควรสนับสนุนให้มีการปลูกเพื่อเป็นวัตถุดิบในการผลิตพลังงานและอุตสาหกรรมอาหาร
- 4) ปาล์มน้ำมันเป็นวัตถุดิบหลักสำคัญที่ใช้ในการประกอบอาหารสำหรับบริโภคในชีวิตประจำวันและใช้ผลิตเครื่องสำอาง

ตัวชี้วัด ท 1.1 ม.2/2 จับใจความสำคัญสรุปความและอธิบายรายละเอียดจากเรื่องที่อ่าน

เฉลย 2) ถูก เพราะ ใจความสำคัญที่ครบสมบูรณ์กล่าวถึง ประเด็นปาล์มน้ำมันเป็นพืชเศรษฐกิจที่ใช้เป็นพลังงานทดแทนและใช้ในอุตสาหกรรมได้

ตัวลวง 1) ผิด เพราะ กล่าวว่า “ปาล์มน้ำมันเป็นพืชที่มีการนำไปใช้มากในการปรุงอาหารและพลังงาน” ขาดประเด็นปาล์มน้ำมันเป็นพืชเศรษฐกิจ และใช้ในอุตสาหกรรม
3) ผิด เพราะ ในข้อความที่ยกมาไม่ได้กล่าวถึงประเด็นการสนับสนุนให้ปลูกปาล์มน้ำมัน
4) ผิด เพราะ ปาล์มน้ำมันเป็นพืชเศรษฐกิจไม่ใช่วัตถุดิบในการประกอบอาหารและขาดประเด็นพลังงานทดแทนด้วย



4. ข้อใด**โต้แย้ง**ประเด็นสำคัญของข้อความ

- 1) ปาล์มน้ำมันเป็นพืชที่ใช้ในอุตสาหกรรมอาหาร
- 2) น้ำมันปาล์มใช้เป็นพลังงานแทนน้ำมันเชื้อเพลิงทั้งหมด
- 3) น้ำมันปาล์มแปรรูปเป็นประโยชน์ต่อการอุปโภคและบริโภค
- 4) การผลิตน้ำมันปาล์มเป็นประโยชน์ต่ออุตสาหกรรมเครื่องสำอาง

ตัวชี้วัด ท 1.1 ม.2/4 อภิปรายแสดงความคิดเห็น และข้อโต้แย้งเกี่ยวกับเรื่องที่อ่าน

เฉลย 2) ถูก เพราะ ข้อความ “ใช้แทนน้ำมันเชื้อเพลิงทั้งหมด” โต้แย้งข้อความ “ใช้เป็นพลังงานทดแทนเพื่อลดการใช้พลังงานน้ำมัน”

ตัวลวง 1) ผิด เพราะ สอดคล้องกับ “ปาล์มน้ำมันเป็นพืชและใช้ในอุตสาหกรรมอาหารได้”

3) ผิด เพราะ สอดคล้องกับ “การแปรรูปปาล์มน้ำมันใช้ทดแทนพลังงานและใช้ในอุตสาหกรรมอาหารและเครื่องใช้อื่น ๆ ได้แก่ ผงซักฟอก น้ำยาขัดรองเท้า ฯ ได้”

4) ผิด เพราะ สอดคล้องกับ “ปาล์มน้ำมันใช้ในอุตสาหกรรมเครื่องสำอางได้”



อ่านข้อความแล้วตอบคำถามข้อ 5 - 6

(1) คงไม่มีใครปฏิเสธว่า ครั้งหนึ่งในช่วงชีวิต เราเคยคิดที่อยากจะหยุดเวลาเอาไว้ เวลาที่เราเจอเรื่องราวดี ๆ ที่ทำให้เรามีความสุข (2) จนไม่อยากที่จะปล่อยให้เวลานั้นผ่านไปแม้เศษนาทีเดียว (3) เพียงเพราะเรากลัวว่า เราอาจจะไม่มีโอกาสได้รับรู้และสัมผัสถึงความรู้สึกที่มีอยู่ในตอนนี้อีก (4) หากเรามีความทุกข์ หรือเกิดเรื่องไม่ดีที่ทำให้เราไม่สบายใจ เรากลับอยากให้เวลานั้นผ่านไปเร็ว ๆ แต่สุดท้ายแล้วเราก็ไม่อาจปฏิเสธมันได้เช่นเดียวกัน

5. ข้อความหมายเลขใดมีการแสดงความคิดเห็นในเชิงโต้แย้ง

- 1) หมายเลข (1)
- 2) หมายเลข (2)
- 3) หมายเลข (3)
- 4) หมายเลข (4)

ตัวชี้วัด ท 1.1 ม.2/4 อภิปรายแสดง ความคิดเห็น และข้อโต้แย้งเกี่ยวกับเรื่องที่อ่าน

เฉลย 4) ถูก เพราะ เป็นการแสดงความคิดเห็นในเชิงโต้แย้ง เพราะมีคำว่า “แต่” ซึ่งแสดงการโต้แย้งของข้อความ

ตัวลวง 1), 2) และ 3) ผิด เพราะ ไม่มีคำที่แสดงความคิดเห็นในเชิงโต้แย้ง



6. คำที่ขีดเส้นใต้ข้อความหมายเลขใดเป็นคำที่มาจากภาษาสันสกฤต

- 1) หมายเลข (1)
- 2) หมายเลข (2)
- 3) หมายเลข (3)
- 4) หมายเลข (4)

ตัวชี้วัด ท 4.1 ม.2/5 รวบรวมและอธิบายความหมายของคำภาษาต่างประเทศที่ใช้ในภาษาไทย

เฉลย 2) ถูก เพราะ หมายเลข (2) มีคำว่า “เศษ” เป็นคำที่มาจากภาษาสันสกฤต

ตัวลวง 1) ผิด เพราะ มีคำว่า “ชีวิต” เป็นคำที่มาจาก ภาษาบาลี
3) ผิด เพราะ มีคำว่า “สัมผัส” เป็นคำที่มาจาก ภาษาบาลี
4) ผิด เพราะ มีคำว่า “ทุกข์” เป็นคำที่มาจาก ภาษาบาลี



อ่านข้อความแล้วตอบคำถามข้อ 7 – 8

(1) แม้วัยเยาว์นับเป็นช่วงที่จินตนาการมีมากล้น แต่ประสบการณ์สร้างคนได้ (2) เราสามารถ
ปมเพาะความคิดสร้างสรรค์จากประสบการณ์วัยเด็ก เพราะ (3) ประสบการณ์ทั้งทางตรงและทางอ้อม
จะทำให้เกิดความประทับใจมีความสุข (4) ประสบการณ์จึงมีความสำคัญกับชีวิตมนุษย์

7. ข้อความหมายเลขใดเป็นข้อสนับสนุนสาระสำคัญของข้อความนี้

- 1) หมายเลข (1)
- 2) หมายเลข (2)
- 3) หมายเลข (3)
- 4) หมายเลข (4)

ตัวชี้วัด ท1.1 ม.2/5 วิเคราะห์และจำแนกข้อเท็จจริง ข้อมูลสนับสนุนและข้อคิดเห็นจากบทความที่อ่าน

เฉลย 3) ถูก เพราะ หมายเลข (3) มีข้อความ “จะทำให้เกิดความประทับใจมีความสุข” ซึ่งเป็นข้อสนับสนุน

ตัวลวง 1) ผิด เพราะ หมายเลข (1) เป็นข้อเท็จจริงของข้อความ

2) ผิด เพราะ หมายเลข (2) เป็นข้อเท็จจริงของข้อความ

4) ผิด เพราะ หมายเลข (4) เป็นข้อเท็จจริงของข้อความ



8. ระหว่าง “จินตนาการ” กับ “ประสบการณ์” ข้อใดกล่าวได้สอดคล้องกับแนวคิดของข้อความ

- 1) จินตนาการมีความสำคัญทำให้เกิดความคิดที่หลากหลาย
- 2) ประสบการณ์เดิมสามารถนำไปสร้างความสำเร็จให้กับทุกคนได้
- 3) ประสบการณ์ทำให้เกิดความคิดสร้างสรรค์ จึงต้องสั่งสมประสบการณ์ให้มาก ๆ
- 4) จินตนาการเป็นจุดเริ่มต้นจึงสำคัญ เมื่อใช้กับการทำงานในวันนี้และวันต่อ ๆ ไป

ตัวชี้วัด ท 3.1 ม.2/3 วิเคราะห์และวิจารณ์เรื่องที่ฟังและดูอย่างมีเหตุผลเพื่อนำข้อคิดมาประยุกต์ใช้ในการดำเนินชีวิต

แนวคิด ประสบการณ์เป็นสิ่งที่สำคัญที่สุดกับชีวิตมนุษย์ และประสบการณ์ทำให้เกิดจินตนาการและความคิดสร้างสรรค์

เฉลย 3) ถูก เพราะ แนวคิดของข้อความกล่าวว่า “ประสบการณ์” สำคัญที่สุด และประสบการณ์ทำให้เราได้รับ จินตนาการและความคิดสร้างสรรค์

ตัวลวง 1) ผิด เพราะ จินตนาการสำคัญกว่าประสบการณ์ สอดคล้องกับข้อความหมายเลข (2)
2) ผิด เพราะ แม้ประสบการณ์สำคัญที่สุด แต่ความสำเร็จของชีวิตต้องใช้จินตนาการประกอบด้วย จินตนาการจึงมีความสำคัญ เป็นส่วนหนึ่งของประสบการณ์ตามข้อคิดของข้อความ
4) ผิด เพราะ แม้จินตนาการเป็นจุดเริ่มต้น แต่จินตนาการได้รับจากประสบการณ์ จินตนาการจึงไม่ได้สำคัญที่สุด และยังไม่สอดคล้องกับข้อคิดของข้อความที่มีน้ำหนักความสำคัญของคำว่า “ประสบการณ์”



อ่านข้อความแล้วตอบคำถามข้อ 9

(1) ในปัจจุบันมีเครื่องสำอางวางจำหน่ายอยู่จำนวนมาก แต่ก็มีข่าวว่า พบเครื่องสำอางปลอมที่อาจจะไม่ปลอดภัยในการใช้ และที่ไม่ได้มาตรฐานเป็นจำนวนมาก 2) อันตรายจากเครื่องสำอางนั้นแบ่งได้เป็นอันตรายจากสารเคมีที่เป็นส่วนผสม และอันตรายจากจุลินทรีย์ที่ปนเปื้อน (3) ซึ่งทำให้เกิดการระคายเคือง การแพ้ หรือภาวะภูมิแพ้ที่เกิดจากการแพ้สารเคมี (4) ตามประกาศกระทรวงสาธารณสุขเครื่องสำอางทุกชนิดต้องได้รับเลข อย. ก่อนเท่านั้นจึงจะสามารถผลิตเพื่อจำหน่ายได้ เราจึงควรรู้วิธีเลือกใช้เครื่องสำอางที่ปลอดภัย

9. ข้อความหมายเลขใดเป็นเหตุเป็นผลต่อกัน

- 1) หมายเลข (1) และ หมายเลข (2)
- 2) หมายเลข (2) และ หมายเลข (3)
- 3) หมายเลข (3) และ หมายเลข (4)
- 4) หมายเลข (4) และ หมายเลข (1)

ตัวชี้วัด ท 1.1 ม.2/6 ระบุข้อสังเกต การชวนเชื่อ การโน้มน้าว หรือความสมเหตุสมผลของงานเขียน

เฉลย 2) ถูก เพราะ ข้อความหมายเลข 2 เป็นเหตุ ข้อความหมายเลข 3 เป็นผล

ตัวลวง 1), 3) และ 4) ผิด เพราะ ไม่เป็นเหตุเป็นผลต่อกัน



อ่านข้อความแล้วตอบคำถามข้อ 10

(1) แคตเธอริน หนูน้อยวัย 5 ขวบ ได้ดูสารคดีเกี่ยวกับทวีปแอฟริกาที่เล่าว่า ทุก ๆ 30 วินาที จะมีเด็กหนึ่งคนตายเพราะโรคมะลาเรียที่เกิดจากยุง เธอจึงเริ่มเก็บเงินด้วยการรดซื้อของจุกจิก เมื่อเก็บเงินได้ 10 เหรียญ ก็นำไปซื้อมุ้งใหญ่ ๆ พอสำหรับเด็ก 4 คน แล้วส่งมุ้งไปยังองค์กรการกุศลในแอฟริกา (2) เธอและครอบครัวหาเงินบริจาคด้วยการเปิดท้ายขายของและเขียนจดหมายเชิญชวนไปยังผู้มีชื่อเสียง เช่น บิลเกต เดวิด เบคแฮม และคนอื่น ๆ อีก จนได้เงินจำนวนมาก แล้วซื้อมุ้งส่งไปช่วยชีวิตเด็กแอฟริกามากกว่า 20,000 คน (3) เด็ก ๆ เขียนชื่อเธอไว้บนมุ้งช่วยชีวิตนี้ว่า “มุ้งแคตเธอริน” และเรียกหมู่บ้านนี้ว่า “หมู่บ้านแคตเธอริน” (4) หนูน้อยแคตเธอริน วัย 7 ขวบ จึงเป็นฮีโร่ที่ไม่ต้องมีพลังวิเศษ เธอสามารถเปลี่ยนแปลงโลกนี้ให้น่าอยู่ขึ้น เพราะความตั้งใจจริงและความรักที่เธอมอบให้กับเด็กแอฟริกา

10. ข้อความหมายเลขใดโน้มน้าวใจให้นำไปปฏิบัติได้มากที่สุด

- 1) หมายเลข (1)
- 2) หมายเลข (2)
- 3) หมายเลข (3)
- 4) หมายเลข (4)

ตัวชี้วัด ท 1.1 ม.2/6 ระบุข้อสังเกต การชวนเชื่อ การโน้มน้าว หรือความสมเหตุสมผลของงานเขียน

เฉลย 4) ถูก เพราะ มีคำที่เชิญชวนและโน้มน้าวใจให้นำไปปฏิบัติ เช่น หนูน้อยแคตเธอรินจึงเป็นฮีโร่ที่ไม่ต้องมีพลังวิเศษ เธอสามารถเปลี่ยนแปลงโลกนี้ให้น่าอยู่ขึ้น ใคร ๆ ก็เปลี่ยนแปลงโลกนี้ให้น่าอยู่ขึ้นได้ คุณก็ทำได้

ตัวลวง 1) ผิด เพราะ เขียนเล่าเรื่องธรรมดาเพื่อบอกกล่าวให้รู้ว่า แคตเธอรินเธอเป็นใคร ทำอะไร ที่ไหน อย่างไรและยังไม่มีคำเชิญชวน หรือโน้มน้าวใจ
2) ผิด เพราะ เขียนเล่าเรื่องงานที่เธอทำในเรื่องการบริจาคมุ้ง ยังไม่มีคำเชิญชวนหรือโน้มน้าวใจ
3) ผิด เพราะ เขียนบรรยายสิ่งที่เธอได้รับจากการบริจาคมุ้งให้กับเด็กในแอฟริกา ยังไม่มีคำเชิญชวนหรือโน้มน้าวใจ



พิจารณาภาพและข้อความแล้วตอบคำถามข้อ 11



11. ส่วนไหนได้ ไม่สอดคล้อง กับสาระสำคัญจากภาพ

- 1) เก็บเนื้อเก็บตัว
- 2) เก็บหอมรอมริบ
- 3) เก็บเล็กผสมน้อย
- 4) เก็บเบี้ยใต้ถุนร้าน

ตัวชี้วัด ท 3.1 ม.2/1 พุทธศุภใจความสำคัญของเรื่องที่ฟัง และดู

เฉลย 1) ถูก เพราะ เก็บเนื้อเก็บตัว หมายถึงสงวนตัว ไม่ไปงานสังคม ไม่คบหาสมาคมกับใคร ซึ่งไม่สอดคล้องกับสาระสำคัญจากภาพ




-
- ตัวลวง** 2) ผิด เพราะ เก็บหอมรอมริบ ใช้อธิบายลักษณะของความประหยัด ความพยายามในการเก็บหรือออมสิ่งของเงินทองที่ละเล็กทีละน้อยจนพอกพูนมากขึ้นในที่สุด ซึ่งสอดคล้องกับสาระสำคัญ
- 3) ผิด เพราะ เก็บเล็กผสมน้อย ใช้อธิบายนิสัยการรู้จักออม รู้จักเก็บเงินเก็บทองที่ละเล็กทีละน้อยจนพอกพูนมากขึ้นซึ่งสอดคล้องกับสาระสำคัญ
- 4) ผิด เพราะ เก็บเบี้ยใต้ถุนร้าน นิยมใช้กับคนหรือแสดงอาการที่ชอบเก็บเล็กผสมน้อย ค่อย ๆ สะสมจนสามารถผสมเป็นสิ่งที่ต้องการได้ ซึ่งสอดคล้องกับสาระสำคัญ

พิจารณาภาพแล้วตอบคำถามข้อ 12

ผลิตภัณฑ์เสริมอาหารที่รับรองโดยแพทย์

- เผาผลาญไขมัน
- ใจไม่สั่น
- ดำรงลำไส้
- ไม่โยโย่



Sing

Sing

- บล็อคแป้ง
- บล็อคน้ำตาล

- รับรองโดยผู้ใช้จริงกว่า 10,000 ราย

● ลดน้ำหนักอย่างถาวร

12. จากโฆษณามีความน่าเชื่อถือหรือไม่ เพราะเหตุใด

- 1) น่าเชื่อถือ เพราะมีการรับรองโดยผู้ใช้จริงจำนวนมาก
- 2) น่าเชื่อถือ เพราะมีแหล่งจำหน่ายที่สามารถตรวจสอบได้
- 3) ไม่น่าเชื่อถือ เพราะไม่มีแพทย์รับรองคุณสมบัติของผลิตภัณฑ์
- 4) ไม่น่าเชื่อถือ เพราะไม่มีหน่วยงานที่รับผิดชอบรับรองผลิตภัณฑ์

ตัวชี้วัด ท 3.1 ม.2/2 วิเคราะห์ข้อเท็จจริงข้อคิดเห็นและความน่าเชื่อถือของข่าวสารจากสื่อต่าง ๆ

เฉลย 4) ถูก เพราะ ผลิตภัณฑ์ที่โฆษณานั้นไม่มีหน่วยงานที่รับผิดชอบรับรองผลิตภัณฑ์อย่างชัดเจน ทำให้ขาดความน่าเชื่อถือในการเลือกใช้ผลิตภัณฑ์

ตัวลวง 1) ผิด เพราะ ไม่สามารถตรวจสอบได้ว่าผู้ใช้ที่ทดลองใช้นั้นได้ผลจริงหรือไม่ และไม่สามารถตรวจสอบได้ว่าเป็นข้อมูลจริงหรือเท็จ

2) ผิด เพราะ แหล่งจำหน่ายไม่สามารถเป็นข้อมูลที่น่าเชื่อถือเป็นผลิตภัณฑ์ที่ปลอดภัยหรือไม่

3) ผิด เพราะ มีการอ้างอิงถึงแพทย์ผู้เชี่ยวชาญ แต่ไม่ได้ระบุชื่อแพทย์ที่รับรอง



พิจารณาสถานการณ์แล้วตอบคำถามข้อ 13

นักเรียนได้รับมอบหมายให้นำเสนอ “ไข่เค็มสมุนไพร” ซึ่งเป็นผลิตภัณฑ์จากผลงานของนักเรียน ที่จะจัดจำหน่ายในงานแสดงนิทรรศการวิชาการประจำปีของโรงเรียน

13. นักเรียนควรเลือกใช้คำพูดในข้อใดจึงจะเหมาะสม

- 1) ไข่เค็มของโรงเรียนเราเค็มทุกฟองมาลองชิมกันนะคะ
- 2) ไข่เค็มคุณภาพคับแก้วรับประกันความอร่อย ไม่ถูกใจยินดีคืนเงินครับ
- 3) เชิญทุกท่านอุดหนุนไข่เค็มสมุนไพรเพื่อสุขภาพผลิตจากความตั้งใจเพื่อผู้บริโภคค่ะ
- 4) สนับสนุนผลผลิตของนักเรียน เพื่อส่งเสริมผลงานและคะแนนจากไข่เค็มสมุนไพรครับ

ตัวชี้วัด ท 3.1 ม.2/4 พูดในโอกาสต่าง ๆ ได้ตรงตามวัตถุประสงค์

เฉลย 3) ถูก เพราะ เน้นคำว่าเพื่อสุขภาพ ที่สนับสนุนตัวผลิตภัณฑ์ให้ดูโดดเด่นน่าสนใจและให้ผู้บริโภคเห็นถึงความตั้งใจในการผลิต

ตัวลวง 1) ผิด เพราะ ทำให้สินค้าดูไม่โดดเด่น และไม่ได้ให้รายละเอียดเกี่ยวกับสมุนไพร
2) ผิด เพราะ ไม่ได้ให้รายละเอียดเกี่ยวกับสมุนไพร
4) ผิด เพราะ มีการกล่าวถึงเงื่อนไขในการมาขายเพื่อให้ได้คะแนน ซึ่งไม่เกี่ยวกับสินค้า

พิจารณาข้อความแล้วตอบคำถามข้อ 14 – 15

(1) ทุ่งไหหิน เป็นแหล่งโบราณคดีในสาธารณรัฐประชาธิปไตยประชาชนลาว (2) ตั้งอยู่ในแขวงเชียงขวาง ชาวลาวถือเป็น สัญลักษณ์ ทางวัฒนธรรมของกลุ่มชนลาวโบราณที่มีความโดดเด่น (3) ด้วยเอกลักษณ์ เฉพาะตัวที่รู้จักกันดีในฐานะของการเป็นแหล่งโบราณคดีที่กึ่งศตวรรษที่ผ่านมา (4) ได้มีนักวิชาการหลังไหลเข้าไปทำการ ศึกษา เพื่อนำเรื่องราวเกี่ยวกับดินแดนแห่งนี้ ออกมาเผยแพร่

14. ข้อความหมายเลขใดมีโครงสร้างประโยค แตกต่าง จากข้ออื่น

- 1) หมายเลข (1)
- 2) หมายเลข (2)
- 3) หมายเลข (3)
- 4) หมายเลข (4)

ตัวชี้วัด ท 4.1 ม.2/2 วิเคราะห์โครงสร้างประโยคสามัญ ประโยคกรรม และประโยคซ้อน

เฉลย 1) ถูก เพราะ เป็นประโยคสามัญ เนื่องจากมีใจความเดียวและไม่มีคำเชื่อม

ตัวลวง 2) ผิด เพราะ เป็นประโยคซ้อน เนื่องจากมีคำว่า “ที่” เป็นคำเชื่อมอนุประโยค

3) ผิด เพราะ เป็นประโยคซ้อน เนื่องจากมีคำว่า “ที่” เป็นคำเชื่อมอนุประโยค

4) ผิด เพราะ เป็นประโยคซ้อน เนื่องจากมีคำว่า “เพื่อ” เป็นคำเชื่อมอนุประโยค



15. คำที่ขีดเส้นใต้หมายเลขใดเป็นคำยืมที่มาจากภาษาเขมร

- 1) หมายเลข (1)
- 2) หมายเลข (2)
- 3) หมายเลข (3)
- 4) หมายเลข (4)

ตัวชี้วัด ท 4.1 ม.2/5 รวบรวมและอธิบายความหมายของคำภาษาต่างประเทศที่ใช้ในภาษาไทย

เฉลย 3) ถูก เพราะ มีคำว่า “เฉพาะ” ซึ่งเป็นคำยืมที่มาจากภาษา เขมร

ตัวลวง 1) ผิด เพราะ คำว่า ฟุ้งไหลิน มาจากภาษา ไทย
2) ผิด เพราะ คำว่า สัญลักษณ์ มาจากภาษา บาลีสันสกฤต
4) ผิด เพราะ คำว่า ศึกษา มาจากภาษา สันสกฤต



พิจารณาบทร้อยกรองแล้วตอบคำถามข้อ 16

ให้ความรักต่อกันนั้นดีแน่ เปลี่ยนเรื่องร้ายหลากหลายให้กลายเป็นดี	คือสิ่งแก้ปัญหาในวิถี จึงควรมีรักไว้ให้แก่กัน
---	--

16. จากบทร้อยกรอง วรรคใดไม่มีสัมผัสใน

- 1) วรรคที่ 1
- 2) วรรคที่ 2
- 3) วรรคที่ 3
- 4) วรรคที่ 4

ตัวชี้วัด ท 4.1 ม.2/3 แต่งบทร้อยกรอง

เฉลย 2) ถูก เพราะ ไม่มีคำสัมผัสใน

- ตัวลวง
- 1) ผิด เพราะ มีคำว่า “กัน – นั้น” เป็นสัมผัสใน
 - 3) ผิด เพราะ มีคำว่า “ร้าย – หลาย – กลาย” เป็นสัมผัสใน
 - 4) ผิด เพราะ มีคำว่า “ไว้ – ให้” เป็นสัมผัสใน

พิจารณาข้อความนี้แล้วตอบคำถามข้อ 17

- (1) พระบาทสมเด็จพระเจ้าอยู่หัว ทรงพระกรุณาโปรดเกล้าฯ ให้ สมเด็จพระกนิษฐาธิราชเจ้า กรมสมเด็จพระเทพรัตนราชสุดาฯ สยามบรมราชกุมารี
- (2) เสด็จลงแทนพระองค์ ณ ศาลาดุสิดาลัย สวนจิตรลดา พระราชวังดุสิต
- (3) พระราชทานพระราชวโรกาสให้ นายวิษณุ เครืองาม รองนายกรัฐมนตรี ประธานกรรมการ วัฒนธรรมแห่งชาติ นำศิลปินแห่งชาติ ประจำปี 2561 จำนวน 12 คน
- (4) เฝ้าทูลละอองธุลีพระบาทรับพระราชทานโล่และเข็มเชิดชูเกียรติ

17. ข้อความหมายเลขใดใช้คำราชาศัพท์ ไม่ถูกต้อง

- 1) หมายเลข (1)
- 2) หมายเลข (2)
- 3) หมายเลข (3)
- 4) หมายเลข (4)

ตัวชี้วัด ท 4.1 ม.2/4 ใช้คำราชาศัพท์

เฉลย 4) ถูก เพราะ ใช้คำว่า “เฝ้าทูลละอองธุลีพระบาท” ใช้กับพระบาทสมเด็จพระเจ้าอยู่หัว เท่านั้น สำหรับ สมเด็จพระกนิษฐาธิราชเจ้า กรมสมเด็จพระเทพรัตนราชสุดาฯ สยามบรมราชกุมารี ใช้ “ทูลละอองพระบาท”

ตัวลวง 1), 2) และ 3) ผิด เพราะ ใช้คำราชาศัพท์ได้ถูกต้องแล้ว



พิจารณาข้อความแล้วตอบคำถามข้อ 18

นายกรัฐมนตรี พร้อมคณะจำนวน 15 คน เข้าเฝ้าฯ(1).....เงินเพื่อสมทบทุนมูลนิธิ
ทุนการศึกษาพระราชทานสมเด็จพระบรมโอรสาธิราช ฯ สยามมกุฎราชกุมาร (ม.ท.ศ.) และเงิน
รายได้หลังจากหักค่าใช้จ่ายการจำหน่ายเข็มที่ระลึกตราสัญลักษณ์ เนื่องในโอกาสต่าง ๆ โดยพระ
ราชกุศลตาม.....(2)..... ณ พระที่นั่งอัมพรสถาน พระราชวังดุสิต

18. ควรเติมคำราชาศัพท์ในข้อใดลงในช่องว่างหมายเลข (1) และ (2) จึงจะถูกต้องเหมาะสม

- 1) (1) ทูลเกล้าฯ ถวาย (2) อัยยาศัย
- 2) (1) น้อมเกล้าฯ ถวาย (2) พระอัยยาศัย
- 3) (1) ทูลเกล้าฯ ถวาย (2) พระราชอัยยาศัย
- 4) (1) น้อมเกล้าฯ ถวาย (2) พระบรมราชอัยยาศัย

ตัวชี้วัด ท 4.1 ม.2/4 ใช้คำราชาศัพท์

เฉลย 3) ถูก เพราะ ทูลเกล้าฯ ถวาย ใช้กับการถวายสิ่งของขนาดเล็ก หรือสิ่งของที่สามารถยกถวาย
แต่พระบาทสมเด็จพระเจ้าอยู่หัวได้ และ พระราชอัยยาศัย ใช้กับ
พระบาทสมเด็จพระเจ้าอยู่หัวได้ หมายถึงความประสงค์ หรือความต้องการ

ตัวลวง 1), 2) และ 4) ผิด เพราะใช้ราชาศัพท์ไม่ถูกต้อง



พิจารณาข้อความแล้วตอบคำถามข้อ 19

ใน (1) สังคมไทย (2) โหราศาสตร์ถูกนำมาใช้แทนที่แพทย์ทางจิตเวช เพราะโดยมากคนไทยทั่วไป เมื่อพบกับปัญหา มักไม่นิยมไปหา (3) จิตแพทย์ แต่จะชอบไปหาหมอดูมากกว่า หมอดูจึงได้รับหน้าที่ (4) สำคัญเพื่อคลี่คลายความกังวลให้แก่คนอื่น

19. คำที่ขีดเส้นใต้หมายเลขใด ไม่ได้ มาจากภาษาบาลี หรือภาษาสันสกฤต

- 1) หมายเลข (1)
- 2) หมายเลข (2)
- 3) หมายเลข (3)
- 4) หมายเลข (4)

ตัวชี้วัด ท 4.1 ม.2/5 รวบรวมและอธิบายความหมายของคำภาษาต่างประเทศที่ใช้ในภาษาไทย

เฉลย 4) ถูก เพราะ คำว่า “สำคัญ” มาจากภาษาเขมร

ตัวลวง 1) ผิด เพราะ คำว่า “สังคม” มาจากภาษาบาลี
2) ผิด เพราะ คำว่า “โหราศาสตร์” มาจากภาษาสันสกฤต
3) ผิด เพราะ คำว่า “จิตแพทย์” มาจากภาษาบาลีสันสกฤต



อ่านบทร้อยกรองแล้วตอบคำถามข้อ 20

บ้างก็ว่าคนอื่นนั้นมันแสนชั่ว แต่ส่วนตัวเรานี้ดีทุกสิ่ง
คนอื่นชอบหลอนหลอกและกลอกกลิ้ง เราดียิ่งดีแท้ไม่แพ้ใคร

20. บุคคลใดปฏิบัติตัว**ไม่สอดคล้อง**กับสาระสำคัญ

- 1) สมชายบอกหัวหน้าว่างานสำเร็จได้เพราะทุกคนช่วยกันทำ
- 2) สมปองมักว่าร้ายให้ผู้อื่นอยู่เสมอทั้งที่รู้ว่าเป็นเรื่องโกหก
- 3) สมหมายรีบมาฟ้องเจ้านายก่อนคู่กรณีจะมาชี้แจง
- 4) สมศรีพูดปกป้องตัวเองเมื่อถูกกล่าวหาว่าทุจริต

ตัวชี้วัด ท 5.1 ม.2/1 สรุปเนื้อหาวรรณคดีและวรรณกรรม

เฉลย 1) ถูก เพราะ สมชายยกความดีความชอบให้ฝ่ายที่ตนเองทำงานด้วย ซึ่งไม่สอดคล้องกับ
สาระสำคัญ

ตัวลวง 2) ผิด เพราะ สมปองชอบว่าร้ายผู้อื่น ยกเว้นตนเอง ซึ่งสอดคล้องกับสาระสำคัญ
3) ผิด เพราะ สมหมายรีบมาฟ้องเจ้านายก่อนคู่กรณีจะมาชี้แจง ซึ่งสอดคล้องกับสาระสำคัญ
4) ผิด เพราะ สมศรีพูดปกป้องแต่ให้ตนพ้นผิด ซึ่งสอดคล้องกับสาระสำคัญ

อ่านบทร้อยกรองแล้วตอบคำถามข้อ 21

ชีวิตนี้น้อยนักตระหนกเถิด ควรให้คนรักเคารพเมื่อพบพา สำนักแห่งกรุณามหาศาล ธรรมะช่วยผ่อนทุกข์สุขทวี	อย่าเตลิดใช้ตะลอนทอนคุณค่า ก่อนซีพลาเหลือเพียงนามคุณความดี ซีพขึ้นบานเราสุขได้ทุกที่ ต่อไม่ตรีมนุษย์เรานานเท่านาน
--	--

21. ใจความสำคัญของบทร้อยกรองในข้อใด **สอดคล้อง** กับแนวคิดของบทร้อยกรองข้างต้น

- | | |
|---|--|
| 1) อันตัวต่ำแล้วอย่าทำให้กายสูง
ค่อยเสี้ยมเจียมใจจะไว้วาง | ดูเยี่ยงยุงแววยังมีที่วางหาง
ให้ต้องอย่างกิริยาเป็นนารี |
| 2) แล้วสอนว่าอย่าไว้ใจมนุษย์
ถึงเถาวัลย์พันเกี่ยวที่เลี้ยวลด | มันแสนสุดลึกล้ำเหลือกำหนด
ก็ไม่คดเหมือนหนึ่งในน้ำใจคน |
| 3) คนด้อยกว่าเรานี้มีมากเหลือ
อย่าเยอหยิ่งทรนงมัวหลงงม | คนเขาเหนือกว่าเราก็มียม
อย่าหลงชมว่าตนเด่นจะเป็นภัย |
| 4) เป็นมนุษย์เป็นได้เพราะใจสูง
ถ้าใจต่ำเป็นได้แต่เพียงคน | เหมือนหนึ่งยุงมีดีที่แววขน
ก็เสียที่ที่ตนได้เกิดมา |

ตัวชี้วัด ท 5.1 ม.2/2 วิเคราะห์และวิจารณ์วรรณคดี วรรณกรรมและวรรณกรรมท้องถิ่นที่อ่าน
พร้อมยกเหตุผลประกอบ

แนวคิดของบทร้อยกรอง คือ **ให้รู้จักใช้ชีวิตด้วยความไม่ประมาทอย่างมีคุณค่า**

เฉลย 4) ถูก เพราะ ความดีทำให้มนุษย์แตกต่างกัน ซึ่งสอดคล้องกับแนวคิดของบทร้อยกรอง

- ตัวลวง
- 1) ผิด เพราะ กล่าวถึงการวางตัวของผู้หญิง ซึ่งไม่สอดคล้องกับแนวคิดของบทร้อยกรอง
 - 2) ผิด เพราะ กล่าวถึงจิตใจของมนุษย์เท่านั้น ซึ่งไม่สอดคล้องกับแนวคิดของบทร้อยกรอง
 - 3) ผิด เพราะ กล่าวถึงการหลงตัวเอง ซึ่งไม่สอดคล้องกับแนวคิดของบทร้อยกรอง

อ่านบทร้อยกรองแล้วตอบคำถามข้อ 22

เด็กคือเด็กเป็นได้ในสูงต่ำ อาจต่างด้าด้านดิบสืบทิศทาง พลังตัดตัดได้ไม่ย่นัก ตัวอย่างดีชี้นำทำทางเดิน	หากเลือกกลัวกลืนกล้ำกระดำกระต่าง แสงสว่างส่องให้ไม่ยอมเดิน อ่อนก็ห้ามแรงก็หักมักขัดเงิน เด็กยอมจกจำเริญ...เดินทางดี
---	--

22. ข้อคิดจากบทร้อยกรองสอดคล้องกับสำนวนใด

- 1) ไม้อ่อนดัดง่าย ไม้แก่ดัดยาก
- 2) รักดีห้ามจ้ว รักชั่วห้ามเสา
- 3) ลูกไม้หล่นไม่ไกลต้น
- 4) คบเด็กสร้างบ้าน

ตัวชี้วัด ท 5.1 ม.2/4 สรุปความรู้และข้อคิดจากการอ่านไปประยุกต์ใช้ในชีวิตจริง

เฉลย 1) ถูก เพราะ สำนวน “ไม้อ่อนดัดง่าย ไม้แก่ดัดยาก” หมายถึง อบรมสั่งสอนเด็กให้มีพฤติกรรมดีได้ง่ายกว่าอบรมสั่งสอนผู้ใหญ่ซึ่งสอดคล้องกับใจความของบทร้อยกรองข้างต้น

ตัวลวง 2) ผิด เพราะ สำนวน “รักดีห้ามจ้ว รักชั่วห้ามเสา” หมายถึง ใฝ่ดีจะมีความสุขความเจริญ ใฝ่ชั่วจะได้รับความลำบาก ซึ่งไม่สอดคล้องกับใจความสำคัญของบทร้อยกรองที่กล่าวเพียงการเป็นแบบอย่างที่ดีต่อเด็ก

3) ผิด เพราะ สำนวน “ลูกไม้หล่นไม่ไกลต้น” หมายถึง ลูกยอมไม่แตกต่างจากพ่อแม่มากนัก ซึ่งบทร้อยกรองไม่ได้กล่าวถึงลักษณะนิสัยหรือพฤติกรรมของพ่อแม่ที่ส่งผลไปสู่รุ่นลูก

4) ผิด เพราะ สำนวน “คบเด็กสร้างบ้าน” หมายถึง ทำงานใหญ่ร่วมกับเด็กมักไม่เป็นผล ซึ่งบทร้อยกรองไม่ได้กล่าวถึงการกระทำร่วมกันระหว่างเด็กกับผู้ใหญ่



อ่านบทร้อยกรองแล้วตอบคำถามข้อ 23 - 25

<p>ไม่มีใครหลีกเลี่ยงพ้นวังวนชีวิต สุดแต่กรรมกำหนดกฎเกณฑ์วัย ทำวันนี้ให้ดีที่สุดคือจุดเปลี่ยน เตรียมเสปียงสร้างบุญหนุนนำตัว ใช้ชีวิตที่เหลือเพื่อคนอื่น ความเกิดแก่เจ็บตายวัยเวียนวน ความไม่เที่ยงเป็นเช่นนี้แท้แหละหนอ ผลัดกันเล่นละครก่อนเอวัง</p>	<p>กรรมลิขิตขีดค่าอายุชัย แคเพียงลมหายใจโยยวันกล้วย จุดแสงเทียนนำใจไร้สลัว ละความชั่วน้อมนำธรรมใส่ตน จงรู้ตื่นรู้เบิกบานसानุกุศล ยากหลุดพ้นทุกชีวิตอนิจจัง ดุจวงล้อเวียนวนแต่หันหลัง บนโลงฝังความหมายหลายชีวิ</p>
---	--

23. โครนำแนวคิดจากบทร้อยกรองไปใช้ได้อย่างเหมาะสมที่สุด

- 1) ฟ้าคอยเตือนสติฝนในยามที่ฝนทำผิด และชักชวนให้ฝนทำความดีละเว้นความชั่วอย่างสม่ำเสมอ
- 2) ตุ่มแนะนำให้ต้อมสวดมนต์ภาวนาก่อนนอนทุกคืน ก่อนเขาจะกลับเข้าไปรับราชการทหาร
- 3) โหม่งนำความผิดพลาดของผู้อื่นมาเป็นบทเรียนและนำมาปรับใช้กับชีวิตของตน
- 4) บิวกับบาส แข่งกันเข้าวัดทำบุญที่วัดในหมู่บ้านทุกครั้งที่มีเวลาว่างตรงกัน

ตัวชี้วัด ท 5.1 ม.2/3 อธิบายคุณค่าของวรรณคดีและวรรณกรรมที่อ่าน

- เฉลย**
- 1) ถูก เพราะ สอดคล้องกับสาระสำคัญของบทร้อยกรอง คือ การมีสติในการใช้ชีวิต เข้าใจ สัจธรรมของชีวิต พึงกระทำความดีละเว้นความชั่ว และช่วยเหลือผู้อื่นอยู่ทุกเมื่อ
 - ตัวลวง** 2) ผิด เพราะ สอดคล้องกับสาระสำคัญของบทร้อยกรองเพียงประเด็นเดียว คือ ให้คำแนะนำผู้อื่น
 - 3) ผิด เพราะ สอดคล้องกับสาระสำคัญของบทร้อยกรองเพียงประเด็นเดียว คือ การมีสติในการใช้ชีวิต
 - 4) ผิด เพราะ สอดคล้องกับสาระสำคัญของบทร้อยกรองเพียงประเด็นเดียว คือ การทำบุญกุศล



24. บทร้อยกรองนี้ปรากฏวรรณศิลป์ข้อใด เด่นชัดที่สุด

- 1) การซ้ำคำ
- 2) การเล่นคำ
- 3) การเปรียบเทียบ
- 4) การเล่นเสียงวรรณยุกต์

ตัวชี้วัด ท 5.1 ม.2/3 อธิบายคุณค่าของวรรณคดีและวรรณกรรมที่อ่าน

เฉลย 3) ถูก เพราะ มีการเปรียบเทียบโดยใช้คำว่า จุดแสงเทียน เสียดัง เล่นละคร ดุจวงล้อ เป็นต้น

ตัวลวง 1) ผิด เพราะ ไม่ปรากฏการซ้ำคำ
2) ผิด เพราะ ไม่ปรากฏการเล่นคำ
4) ผิด เพราะ ไม่ปรากฏการเล่นเสียงวรรณยุกต์



25. ข้อใดสะท้อนแนวคิดได้สอดคล้องกับบทร้อยกรอง (เลือกตอบ 2 คำตอบ)

- 1) ให้รีบแบ่งปันความสุขแก่ผู้อื่น
- 2) ใช้สติและอยู่กับปัจจุบันเท่านั้น
- 3) กรรมเหมือนวงล้อที่หมุนรอบตัวเรา
- 4) ไม่มีใครอยู่ค้ำฟ้าเกิดมาต้องตายทุกคน
- 5) จงหมั่นสร้างกรรมดีและละเว้นความชั่ว

ตัวชี้วัด ท 5.1 ม.2/2 วิเคราะห์และวิจารณ์วรรณคดีวรรณกรรม และวรรณกรรมท้องถิ่นที่อ่าน
พร้อมยกเหตุผลประกอบ

แนวคิดของบทร้อยกรองนี้ คือ คนเราเกิดมาแล้วก็ต้องตาย จงหมั่นสร้างกรรมดี ละเว้นความชั่ว

- เฉลย
- 4) ถูก เพราะ เป็นแนวคิดของบทร้อยกรองในบทที่ 1 และบทที่ 4
 - 5) ถูก เพราะ เป็นแนวคิดของบทร้อยกรองในบทที่ 2 และบทที่ 3

ตัวลวง 1), 2) และ 3) ผิด เพราะ เป็นเพียงส่วนขยายแนวคิดในบทร้อยกรอง



อ่านข้อความแล้วตอบคำถามข้อ 26

มะเดื่อชุมพร เป็นไม้ยืนต้นผลัดใบ สูงประมาณ 28 เมตร ใบมีลักษณะรูปไข่ ความกว้างประมาณ 3 – 8 เซนติเมตร ยาว 6 – 11 เซนติเมตร ดอกจะเล็กและออกเป็นกระจุก ผลรูปไข่เมื่อสุกมีสีแดงถึงม่วงชอบขึ้นอยู่ริมคลองและแม่น้ำในป่าดิบ พบได้ทั่วไปในจังหวัดชุมพร เนื้อไม้ ใช้ประกอบเป็นเครื่องใช้ภายในบ้านทำไม้จิ้มฟัน ใบอ่อนและผลดิบจะใช้รับประทานเป็นผัก เปลือกของลำต้นมีรสฝาดใช้เป็นยาสมุนไพร โดยนำไปต้มน้ำดื่มแก้อาการท้องร่วง อาเจียน หรือชะล้างบาดแผลห้ามเลือด เป็นผักที่ชาวชุมพรชอบรับประทาน และเป็นต้นไม้ประจำจังหวัดชุมพร ดังที่ปรากฏในตราสัญลักษณ์ของจังหวัดชุมพร

26. ข้อใด**ไม่ใช่**ใจความสำคัญของเรื่อง (เลือกตอบ 2 คำตอบ)

- 1) มะเดื่อมีสรรพคุณทางยา
- 2) มะเดื่อเป็นไม้ยืนต้นผลัดใบ
- 3) มะเดื่อชอบขึ้นอยู่ริมคลองลำต้นสูง
- 4) มะเดื่อเป็นต้นไม้ประจำจังหวัดชุมพร
- 5) มะเดื่อเป็นผักที่ชาวชุมพรนิยมนำมารับประทาน

ตัวชี้วัด ท 1.1 ม.2/5 วิเคราะห์และจำแนกข้อเท็จจริง ข้อมูลสนับสนุน และข้อคิดเห็นจากบทความที่อ่าน

ใจความสำคัญ กล่าวถึง “มะเดื่อชุมพรเป็นไม้ยืนต้นทุกส่วนนำไปใช้ประโยชน์ได้ มีสรรพคุณทางยา และเป็นสัญลักษณ์ประจำจังหวัดชุมพร”

เฉลย 3) และ 5) ถูก เพราะ เป็นข้อมูลสนับสนุน โดยข้อ 3) เป็นข้อมูลสนับสนุนประเด็นมะเดื่อเป็นไม้ยืนต้น และ 5) เป็นข้อมูลสนับสนุนทุกส่วนของต้นมะเดื่อนำไปใช้ประโยชน์ (กินได้ เป็นยาก็ได้ ฯลฯ)

ตัวลวง 1) ผิด เพราะ เป็นประเด็นหลัก คือ มะเดื่อใช้เป็นยาสมุนไพร มีสรรพคุณต่าง ๆ
2) ผิด เพราะ เป็นประเด็นหลัก คือ มะเดื่อชุมพรเป็นไม้ยืนต้นผลัดใบ
4) ผิด เพราะ เป็นประเด็นหลัก คือ มะเดื่อเป็นต้นไม้ประจำจังหวัดชุมพร



พิจารณาข้อความนี้แล้วตอบคำถามข้อ 27 – 28

(1) **ผู้อำนวยการ**ของวิทยาลัย (2) **เอกชน** แห่งหนึ่ง กล่าวเชิญชวน ให้นักเรียนนักศึกษา ทำงาน
(3) **สมาคม**สัมพันธ์ ซึ่งภายในงานมีการประกวด (4) **สุนทรพจน์** และตรวจ (5) **สุขภาพ**ฟรี
งานดังกล่าวนี้ จะจัดขึ้นภายในเดือน (6) **ธันวาคม**

27. คำที่ขีดเส้นใต้หมายเลขใดมีการสร้างคำด้วยวิธีสมาสแบบ**มีสนธิ**

- 1) หมายเลข (1)
- 2) หมายเลข (2)
- 3) หมายเลข (5)
- 4) หมายเลข (6)

ตัวชี้วัด ท 4.1 ม.2/1 สร้างคำในภาษาไทย (คำสมาส)

เฉลย 4) ถูก เพราะ คำว่า ธันวาคม เป็นคำสมาสแบบมีสนธิ มาจากคำว่า ธนุ + อาคม

ตัวลวง 1) ผิด เพราะ คำว่า ผู้อำนวยการ เป็นคำประสม มาจากคำว่า ผู้ + ำนวยการ
2) ผิด เพราะ คำว่า เอกชน เป็นคำสมาสแบบไม่มีสนธิ มาจากคำว่า เอก + ชน
3) ผิด เพราะ คำว่า สุขภาพ เป็นคำสมาสแบบไม่มีสนธิ มาจากคำว่า สุข + ภาพ



28. พิจารณาข้อความต่อไปนี้ว่าถูกต้องตามหลักการสร้างคำที่กำหนดหรือไม่ ข้อความใดถูกต้องให้ระบาย ● ในช่องถูกต้องหมายเลข ① ถ้าไม่ถูกต้องให้ระบาย ● ลงในช่องหมายเลข ②

ข้อ	ข้อความ	ถูกต้อง	ไม่ถูกต้อง
28.1	คำในหมายเลข (1) และหมายเลข (2) มีวิธีการสร้างคำเหมือนกัน	①	②
28.2	คำในหมายเลข (1) มีวิธีการสร้างคำแตกต่างจากหมายเลขอื่น ๆ	①	②
28.3	คำในหมายเลข (3) และ (6) มีวิธีการสร้างคำแบบมีสนธิ	①	②
28.4	คำในหมายเลข (5) มีโครงสร้างเหมือนคำว่า พลศึกษา	①	②

ตัวชี้วัด ท 4.1 ม.2/1 สร้างคำในภาษาไทย (คำสมาส)

- เฉลย**
- 28.1 ไม่ถูกต้อง เพราะ ผู้อำนวยการเป็นคำประสม แต่เอกชนฯ มีวิธีการสร้างคำแบบสมาส เอกชน มาจากคำว่า (เอก + ชน)
- 28.2 ถูกต้อง เพราะ ผู้อำนวยการ เป็นคำประสม แต่ เอกชน สุนทรพจน์ และสุขภาพ เป็นการสร้างคำแบบสมาส (สุนทร + พจน์, เอก + ชน, สุข + ภาพ) ส่วน สมาคม และ ธันวาคม เป็นการสร้างคำแบบสนธิ (ส + อาคม) (ธนู + อาคม)
- 28.3 ถูกต้อง เพราะ สมาคม และ ธันวาคม มีวิธีการสร้างคำแบบสนธิเหมือนกัน
 สมาคม มาจากคำว่า (ส + อาคม)
 ธันวาคม มาจากคำว่า (ธนู + อาคม)
- 28.4 ถูกต้อง เพราะ สุขภาพ เป็นคำสมาสที่มีโครงสร้างเหมือนคำว่าพลศึกษา (พล + ศึกษา)

อ่านข้อความแล้วตอบคำถามข้อ 29 – 30

เนื้อปลามีโปรตีนประมาณร้อยละ 17 – 23 เป็นโปรตีนที่ย่อยง่ายกว่าเนื้อสัตว์ชนิดอื่น ๆ ทำให้ระบบการย่อยอาหารไม่ต้องทำงานหนัก อีกทั้งยังช่วยซ่อมแซมเนื้อเยื่อหรือส่วนต่าง ๆ ที่สึกหรอ และเสริมสร้างร่างกายให้เจริญเติบโต นอกจากนี้ยังมีกรดไขมันไม่อิ่มตัว หรือเรียกว่า โอเมก้า 3 ซึ่งร่างกายไม่สามารถสร้างเองได้ มีประโยชน์ในการช่วยป้องกันการสะสมของไขมันอิ่มตัว ที่เป็นสาเหตุให้หลอดเลือดอุดตัน ซึ่งนำไปสู่โรคหัวใจและหลอดเลือดสมองแตกได้

29. ใครนำแนวคิดจากข้อความไปใช้อย่างเหมาะสมที่สุด

- 1) สมใจแนะนำญาติที่กำลังป่วยให้กินเฉพาะเนื้อปลา
- 2) สมปองเลือกกินแต่เนื้อปลาโดยไม่กินเนื้อสัตว์ชนิดอื่น
- 3) สมฤดีทำอาหารที่มีเนื้อปลาเป็นส่วนประกอบให้นักเรียนกิน
- 4) สมสุขเขียนเรียงความหัวข้อ “อาหารเพื่อสุขภาพ”

ตัวชี้วัด ท 5.1 ม.2/4 สรุปความรู้และข้อคิดจากการอ่านไปประยุกต์ใช้ในชีวิตจริง

เฉลย 3) ถูก เพราะ ข้อความกล่าวว่า เนื้อปลาช่วยเสริมสร้างร่างกายให้เจริญเติบโต ซึ่งเป็นความรู้ที่ถูกต้อง

ตัวลวง 1) ผิด เพราะ ข้อความไม่ได้กล่าวว่า เนื้อปลามีประโยชน์ในการช่วยรักษาโรค
2) ผิด เพราะ ข้อความไม่ได้กล่าวว่าเนื้อปลามีสารอาหารครบถ้วนและกล่าวเพียงย่อยง่ายกว่าเนื้อสัตว์ชนิดอื่น
4) ผิด เพราะ สมสุขไม่ได้นำความรู้จากข้อความไปใช้ในชีวิตจริง เพียงแต่นำไปใช้เป็นข้อมูลในการเขียนเรียงความเท่านั้น



30. ให้พิจารณาว่าข้อความต่อไปนี้ สอดคล้อง หรือ ไม่สอดคล้อง กับข้อความข้างต้น ถ้าสอดคล้องให้
ระบาย ● ในช่องหมายเลข ① ถ้าไม่สอดคล้องให้ระบาย ● ในช่องหมายเลข ②

ข้อที่	ข้อความ	สอดคล้อง	ไม่สอดคล้อง
30.1	ผู้ที่มีอาการท้องอืดหลังกินอาหารควรกินเนื้อปลามากกว่าเนื้อสัตว์ชนิดอื่น	①	②
30.2	วัยที่เหมาะสมกับการกินเนื้อปลาที่สุดคือวัยรุ่น	①	②
30.3	เนื้อปลาเป็นอาหารที่เหมาะสมกับผู้ที่ต้องการฟื้นฟูร่างกาย	①	②
30.4	เนื้อปลาสามารถรักษาโรคหัวใจและหลอดเลือดในสมองแตกได้	①	②

ตัวชี้วัด ท 5.1 ม.2/4 สรุปความรู้และข้อคิดจากการอ่านเพื่อนำไปประยุกต์ใช้ในชีวิตจริง

เฉลย 30.1 สอดคล้อง เพราะ ข้อความกล่าวว่า เนื้อปลาย่อยง่ายกว่าเนื้อสัตว์ชนิดอื่นและทำให้ระบบ
การย่อยไม่ต้องทำงานหนัก

30.2 ไม่สอดคล้อง เพราะ ข้อความไม่ได้กล่าวว่า เนื้อปลาดีประโยชน์เฉพาะวัยรุ่นเท่านั้น

30.3 สอดคล้อง เพราะ ข้อความกล่าวว่า เนื้อปลาช่วยซ่อมแซมเนื้อเยื่อหรือส่วนต่าง ๆ ที่สึกหรอ
และเสริมสร้างร่างกาย

30.4 ไม่สอดคล้อง เพราะ ข้อความกล่าวว่า เนื้อปลาช่วยป้องกันสาเหตุของโรคหัวใจและหลอดเลือด
เท่านั้น

พิจารณาบทร้อยกรองแล้วตอบคำถามข้อ 31 – 32

เขาหน้าทาบถึงที่ก็ได้พัก มีแต่คอนซ้อนทุกซึกทุกวันไป แต่นอนนิ่งกลิ้งกลับไม่หลับสนิท จนอรุณเรืองศรีระวีวรรณ	พี่หน้ารักนี้ไม่ปลงเอาลงได้ จะเห็นใจฤที่ใจการุญกัน ยิ่งคิดคิดก็ยิ่งโทมน์ศสันต์ จึงให้ยกพลชั้นธยาตรา
--	--

31. จากบทร้อยกรองผู้เขียนมีเจตนาอย่างไร

- 1) บรรยายถึงหน้าที่ที่ได้รับและการเดินทาง
- 2) บอกล่าถึงความรู้สึกน้อยเนื้อต่ำใจในชะตาชีวิต
- 3) พรรณนาถึงความรู้สึกของตนที่มีต่อนางอันเป็นที่รัก
- 4) แสดงให้เห็นถึงความวิตกกังวลในงานที่ได้รับมอบหมาย

ตัวชี้วัด ท 5.1 ม.2/1 สรุปเนื้อหาวรรณคดีและวรรณกรรมที่อ่านในระดับที่ยากขึ้น

หมายเหตุ เนื้อหาจากเรื่องเพลงยาวนิราศรบพม่าที่ท่าดินแดง “ยิ่งคิดคิดก็ยิ่งโทมน์ศสันต์” เขียนตามต้นฉบับ

เฉลย 3) ถูก เพราะ เนื้อเรื่องเป็นการพรรณนาความรู้สึกของชายที่จากนางอันเป็นที่รักมาทำศึกสงคราม กล่าวถึงความอาลัยอาวรณ์จนไม่เป็นอันหลับอันนอน

ตัวลวง 1) ผิด เพราะ ไม่ได้กล่าวถึงการเดินทางว่าเดินทางอย่างไร สภาพแวดล้อม มีเพียงกล่าวตอนท้ายว่าพอรุ่งสางก็เคลื่อนทัพ

2) ผิด เพราะ ไม่มีการกล่าวถึงความรู้สึกที่น้อยเนื้อต่ำใจไม่มีการปลัดพรากหรือสูญเสียเพียงแต่คิดถึงนางอันเป็นที่รักเมื่อออกมาทำศึกสงคราม

4) ผิด เพราะ ในเรื่องเป็นการเตรียมทำศึกสงครามแต่ตัวละครไม่ได้แสดงความกังวลหรือหวั่นใจในการทำศึก เพียงแต่คิดถึงคนรัก



32. บทร้อยกรองแสดงถึงความรู้สึกใดของตัวละครเด่นชัดที่สุด พร้อมอธิบายเหตุผล

ตอบ ความรู้สึก.....

เพราะ.....

ตัวชี้วัด ท 5.1 ม.2/3 อธิบายคุณค่าของวรรณคดีและวรรณกรรมที่อ่าน

เกณฑ์การให้คะแนน

คะแนนเต็ม (3 คะแนน) เมื่อนักเรียนตอบความรู้สึกของตัวละครที่เด่นชัดได้ถูกต้องและมี
เหตุผลประกอบชัดเจน

ตัวอย่างคำตอบ

- ความรู้สึก โศกเศร้า/ เสียใจ/ มีความทุกข์/ อาลัยอาวรณ์
- เหตุผล เพราะจากนางอันเป็นที่รัก/ คิดถึงคนรัก

คะแนนบางส่วน (1.5 คะแนน) เมื่อนักเรียนตอบความรู้สึกของตัวละครถูกต้อง แต่อธิบาย
เหตุผลประกอบไม่ถูกต้อง หรือไม่มีเหตุผลประกอบ

คะแนน (0 คะแนน) เมื่อนักเรียนตอบผิด หรือตอบเฉพาะเหตุผล หรือไม่เขียนตอบ



พิจารณาข้อความแล้วตอบคำถามข้อ 33 – 34

“สตติกเกอร์ไลน์ของบะหมี่”สาวน้อยผู้รักในศิลปะ ซึ่งได้รับการสนับสนุนจากพ่อแม่ ในการใช้เวลาว่างจากการเรียนมาวาดรูปการ์ตูน ส่งเข้าประกวดในชื่อ “Mie Mie The funny girl” ที่มีความน่ารัก สนุกสนาน แก่นแก้ว เป็นคาแร็กเตอร์ที่ชัดเจนและสวยงาม ตัวการ์ตูนได้รับคัดเลือกจาก Line (ไลน์) เข้าไปให้คนใช้งานเลือกซื้อ บะหมี่กล่าวว่า การวาดรูปคือการสร้างความสุข ไม่ใช่รางวัลหรือชื่อเสียง แต่มันคือความชอบ เพราะสิ่งที่ทำแล้วเพลิดเพลิน ดังนั้นจึงเรียนในสิ่งที่รัก และรักในสิ่งที่เรียน ไม่ใช่แค่การเรียนในห้อง เพราะการเรียนรู้นอกห้องจะทำให้รู้ในสิ่งที่เรียนในห้องได้ดียิ่งขึ้น

33. จากข้อความ“สตติกเกอร์ไลน์ของบะหมี่”ปัจจัยสำคัญที่ทำให้บะหมี่ประสบความสำเร็จ**มากที่สุด**คือข้อใด

- 1) การใช้เวลาว่างให้เป็นประโยชน์
- 2) การสนับสนุนจากพ่อแม่ ให้เรียนรู้ตลอดเวลา
- 3) การได้รับรางวัลจากการส่งการ์ตูนเข้าประกวดในไลน์
- 4) การได้ทำในสิ่งที่รักที่ชอบและแสวงหาความรู้ทุกที่ทุกเวลา

ตัวชี้วัด ท 1.1 ม.2/7 อ่านหนังสือ บทความ หรือคำประพันธ์อย่างหลากหลาย และประเมินคุณค่า หรือ แนวคิดที่ได้จากการอ่าน เพื่อนำไปใช้แก้ปัญหาในชีวิต

เฉลย 4) ถูก เพราะ บะหมี่กล่าวว่า การวาดภาพคือการสร้างความสุขซึ่งมีจากความรัก และความชอบ โดยใช้เวลาในการเรียนรู้ตลอดเวลาทุกแห่ง จึงเป็นปัจจัยสำคัญ ที่เกิดขึ้นจากตัวเธอเอง ซึ่งปัจจัยภายใน (ตัวเอง) ย่อมนำมาซึ่งความสำเร็จ

ตัวลวง 1), 2) และ 3) ผิด เพราะ การใช้เวลาว่าง การสนับสนุนจากพ่อแม่ การได้กับรางวัลเป็นเพียง ปัจจัยภายนอก ซึ่งไม่ใช่ปัจจัยสำคัญในการส่งเสริมการเรียนรู้ของบะหมี่



34. ข้อความนี้มีสาระสำคัญอย่างไร นักเรียน **เห็นด้วย** หรือ **ไม่เห็นด้วย** เพราะเหตุใด (5 คะแนน)
(ให้ตอบเพียง 1 ประเด็นว่า เห็นด้วย หรือ ไม่เห็นด้วย พร้อมให้เหตุผลประกอบ)

สาระสำคัญ	ความคิดเห็น	เพราะ (แสดงเหตุผลประกอบ)
.....	(.....)
.....	
.....	
.....	
.....	

ตัวชี้วัด ท 2.1 ม.2/7 เขียนวิเคราะห์ วิจารณ์ และแสดงความรู้ ความคิดเห็นหรือโต้แย้งในเรื่องที่
อ่านอย่างมีเหตุผล

สาระสำคัญ คือ ความสำเร็จของบะหมี่ในการวาดสติ๊กเกอร์การ์ตูน Mie Mie The funny girl เกิดจาก
การได้ทำในสิ่งที่ตนเองรักหรือชอบ

สาระสำคัญ	ความคิดเห็น	เพราะ (แสดงเหตุผลประกอบ)
.....	เห็นด้วย	- การได้ทำในสิ่งที่รักและชอบย่อมส่งผลดีในการทำงาน ผลงานจึงออกมาดี
.....		- การทำในสิ่งที่ชอบจะเกิดความสุข สนุกสนาน ผลงานที่ออกมาดี
.....	ไม่เห็นด้วย	- คนจะวาดรูปได้สวยงามต้องมีพรสวรรค์ไม่ใช่ใคร ๆ ก็วาดได้
.....		- มีคนจำนวนน้อยที่จะประสบความสำเร็จในการส่งการ์ตูนเข้าประกวดสติ๊กเกอร์ไลน์ จึงยากที่เราจะทำได้

เกณฑ์การให้คะแนน

คะแนนเต็ม (5 คะแนน) เมื่อเขียนตอบได้ถูกต้องทุกประเด็น และแสดงเหตุผลประกอบ ตาม
สาระสำคัญและแนวคำตอบข้างต้น

คะแนนบางส่วน (2.5 คะแนน) เมื่อเขียนตอบสาระสำคัญได้ถูกต้อง หรือเขียนสาระสำคัญได้
ไม่สมบูรณ์ แต่เขียนเหตุผลประกอบได้ใกล้เคียงกับแนวคำตอบบางส่วน ได้แก่
แนวคำตอบ

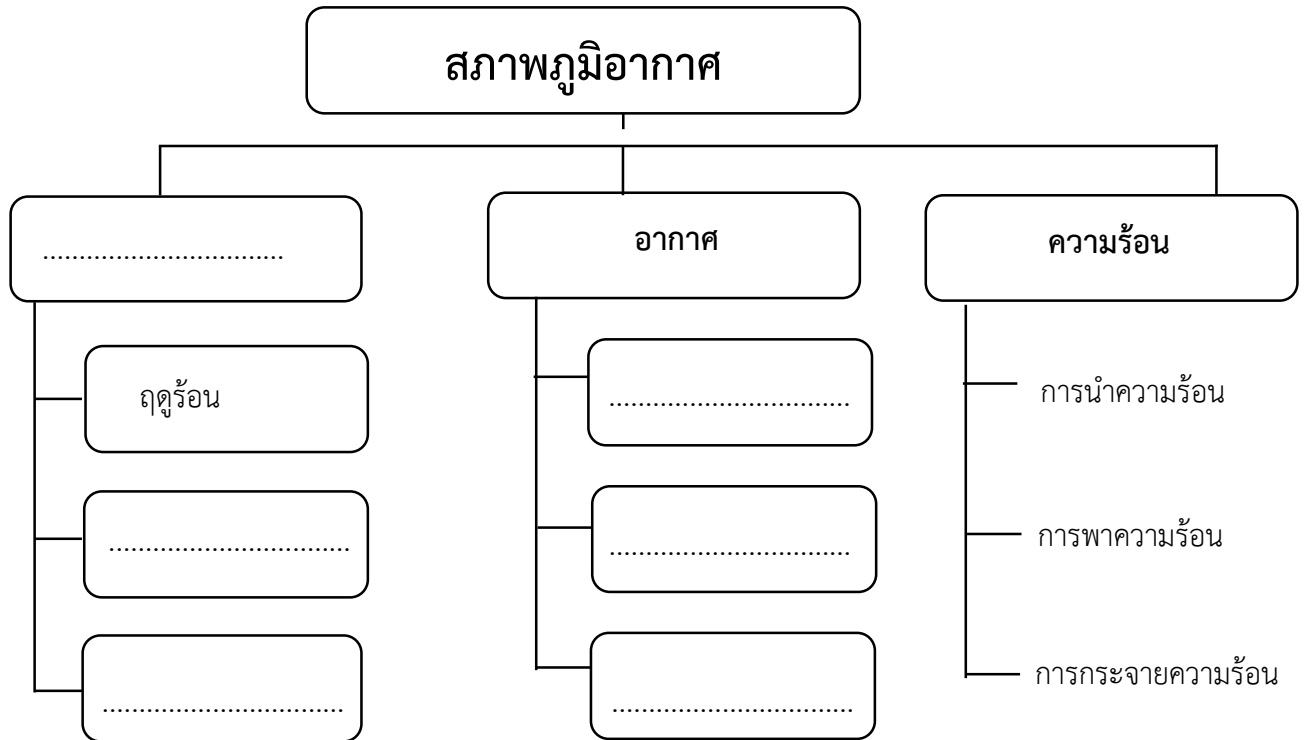
- รักในสิ่งที่เรียน เรียนในสิ่งที่รักจะประสบความสำเร็จ
- ใช้เวลาว่างให้เป็นประโยชน์ การเรียนรู้นอกห้องเรียนจะทำให้ได้รับประสบการณ์ตรง

คะแนน (0 คะแนน) เมื่อเขียนตอบไม่ถูกต้อง ไม่เกี่ยวกับเรื่องที่ถาม หรือไม่เขียนตอบ

อ่านข้อมูลแล้วตอบคำถามข้อ 35

ฤดูร้อน อากาศอบอุ่น อากาศหนาว การนำความร้อน การพาความร้อน อากาศร้อนชื้น
ฤดูฝน ฤดูหนาว การกระจายความร้อน

35. ให้นำข้อมูลข้างต้นจัดเป็นผังมโนทัศน์

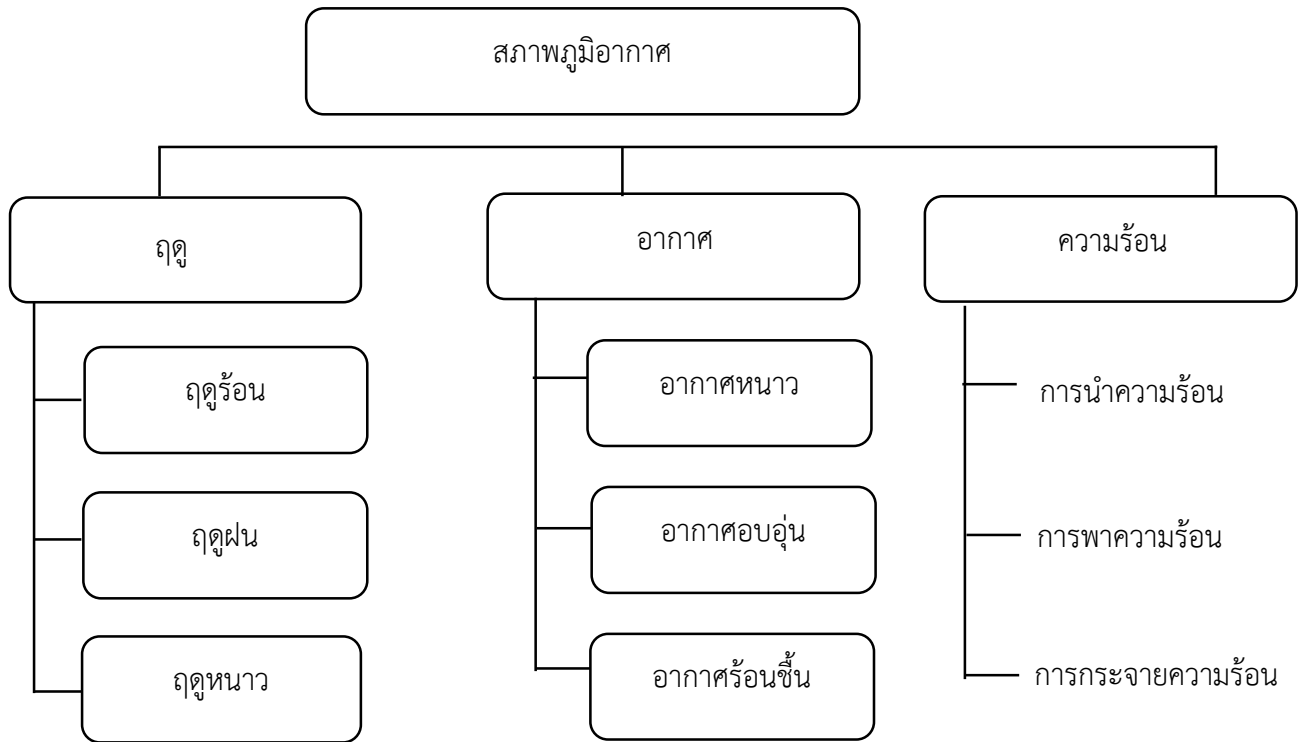


ตัวชี้วัด ท 1.1 ม.2/3 เขียนผังความคิดเพื่อแสดงความเข้าใจในบทเรียนต่าง ๆ ที่อ่าน

เกณฑ์การให้คะแนน

คะแนนเต็ม (3 คะแนน) เมื่อเขียนตอบครบทุกประเด็น ได้แก่

1. ระบุหัวข้อย่อยว่า ฤดู และ
2. ระบุรายละเอียดของหัวข้อย่อย (ฤดู) และ
3. (อากาศ) หัวข้อละ 3 คำ รวม 6 คำ ดังคำตอบ ข้างล่างนี้



คะแนนบางส่วน (1.5 คะแนน) เมื่อเขียนตอบครอบคลุมประเด็นสำคัญว่า ฤดู หรือระบุ ประเด็นย่อยครบ 6 ประเด็น อย่างใดอย่างหนึ่งถูกต้อง

คะแนน (0 คะแนน) เมื่อเขียนตอบไม่ถูกต้องหรือเขียนคำตอบไม่เกี่ยวข้องกับคำถาม หรือไม่เขียนตอบ



พิจารณาบทร้อยกรองแล้วตอบคำถามข้อ 36

อันเด็กดีมีวิชาหาความรู้	เชื้อฟิงครูพ่อแม่ไม่แปรผัน
มีศีลธรรมงามเด่นเป็นสำคัญ	อีกขยันประกอบกิจคิดสร้างตน
ไม่คบเพื่อนอันธพาลสันดานชั่ว
อบายมุขชั่วช้าพาอัปจน	หมั่นฝึกฝนตั้งแต่เล็กเป็นเด็กดี

36. ให้นักเรียนเติมคำให้ถูกต้องตามฉันทลักษณ์ และได้ใจความสอดคล้องกับเนื้อความ

ตอบ

ตัวชี้วัด ท 4.1 ม.2/3 แต่งบทร้อยกรอง

เกณฑ์การให้คะแนน

คะแนนเต็ม (3 คะแนน) เมื่อนักเรียนเขียนบทร้อยกรองในวรรคที่ 2 ของบทที่ 2 ได้ถูกต้องตามฉันทลักษณ์ และได้ใจความสอดคล้องกับเนื้อหา

แนวคำตอบ หลงเหมายั่วหลงไหลไร้เหตุผล/ หลงลืมตัวเหลวไหลใจสับสน/ ตามีดมั่วหลงผิด / คิดสับสน ฯลฯ

คะแนนบางส่วน (1.5 คะแนน) เมื่อนักเรียนเขียนเมื่อนักเรียนเขียนบทร้อยกรองในวรรคที่ 2 ของบทที่ 2 ได้ถูกต้องตามฉันทลักษณ์ แต่เนื้อหาไม่สอดคล้องกับบทร้อยกรองที่กำหนด

คะแนน (0 คะแนน) เมื่อนักเรียนเขียนบทร้อยกรองไม่ถูกต้องตามฉันทลักษณ์



พิจารณาข้อความแล้วตอบคำถามข้อ 37

ด้วยดิฉันนางวารีย์ ยอดอุดม ประธานกรรมการหมู่บ้านสินสะเกษ มีความประสงค์จะขอเชิญท่านมาเป็นวิทยากรให้ความรู้แก่ประชาชนในหมู่บ้าน เรื่อง การคัดแยกขยะก่อนทิ้ง โดยมีวัตถุประสงค์เพื่อจัดการขยะให้มีประสิทธิภาพและเป็นมิตรกับสิ่งแวดล้อม โดยจะจัดอบรมในวันที่ 17 มีนาคม พ.ศ. 2562 ตั้งแต่เวลา 09.00 – 15.30 น. ณ ศาลาอเนกประสงค์ หมู่บ้านสินสะเกษ

จึงเรียนมาเพื่อ ขอเรียนเชิญ.....
ดิฉันหวังว่าจะได้รับความร่วมมือจากท่านและขอขอบคุณมา ณ โอกาสนี้

37. ให้นักเรียนเขียนเนื้อความของจดหมายกิจธุระลงในช่องว่างให้สมบูรณ์

ตอบ จึงเรียนมาเพื่อ ขอเรียนเชิญ.....

ตัวชี้วัด ท2.1 ม.2/6 เขียนจดหมายกิจธุระ

เกณฑ์การให้คะแนน

คะแนนเต็ม (3 คะแนน) เมื่อสามารถ

1. ระบุวัตถุประสงค์ของการเขียนจดหมาย
2. ระบุรายละเอียดประกอบ / คำขอบคุณ / ความหวังว่าจะได้รับความร่วมมือ

แนวคำตอบ

จึงเรียนมาเพื่อขอเชิญเป็นวิทยากร เรื่อง การคัดแยกขยะ ตามวัน เวลา ดังกล่าว

คะแนนบางส่วน (1.5 คะแนน) เมื่อสามารถ

1. ระบุวัตถุประสงค์ของการเขียนจดหมาย
2. ไม่ระบุรายละเอียดประกอบ

แนวคำตอบ

จึงเรียนมาเพื่อขอเรียนเชิญเป็นวิทยากร ตามวัน เวลา ที่ระบุไว้

คะแนน (0 คะแนน) เมื่อไม่ระบุวัตถุประสงค์ของการเขียนจดหมาย หรือระบุแต่รายละเอียดประกอบหรือไม่เขียนตอบ

แนวคำตอบ

จึงเรียนมาเพื่อทราบ



อ่านข้อความแล้วตอบคำถามข้อ 38

ปลาตุกเป็นปลาไม่มีเกล็ด มีอวัยวะพิเศษในการหายใจอยู่ใต้นานแม้ในที่ที่มีน้ำน้อยหรือไม่มีน้ำเลย อาหารที่มันชอบกินเป็นจำพวกเนื้อสัตว์ ใช้ตาในการหาอาหารตามหน้าดิน ปลาตุกที่วางขายตามท้องตลาดมีอยู่ 3 ชนิด คือปลาตุกเทศ ที่มีสีน้ำตาลอมเหลือง ขายอยู่ที่กิโลกรัมละ 60 บาท ปลาตุกอุยหรือปลาตุกนา เนื้อออกเหลือง เนื้อแน่น หวาน มันราคา กิโลกรัมละ 150 บาท ราคาค่อนข้างสูงเพราะเลี้ยงตามธรรมชาติ ส่วนปลาตุกด้าน ไม่ค่อยมีแล้ว มีลักษณะตัวค่อนข้างยาว ส่วนท้องมีสีขาว เนื้อหยาบ มันน้อย ปลาตุกเป็นปลาที่มีเมือกลื่นเคลือบผิวมาก เมนูอาหารจานเด็ดมักเลือกใช้ปลาตุกอุย

38. ให้เขียนสรุปย่อใจความสำคัญของข้อความ (ไม่เกิน 3 บรรทัด)

ตอบ.....
.....
.....

ตัวชี้วัด ท 2.1 ม.2/4 เขียนย่อความ

เกณฑ์การให้คะแนน

คะแนนเต็ม (3 คะแนน) เมื่อสามารถ

1. ตอบประเด็นครบ 3 ประเด็น และ
2. เขียนตอบไม่เกิน 3 บรรทัด

แนวคำตอบ ประเด็นคำตอบ 3 ประเด็น ได้แก่

1. ลักษณะของปลาตุก
2. อาหารของปลาตุก
3. ชนิดของปลาตุก ฯลฯ

ตัวอย่างคำตอบ

ปลาตุกเป็นปลาไม่มีเกล็ด มีเมือกลื่น ปลาตุกเป็นปลาหากินหน้าดิน กินเนื้อสัตว์เป็นอาหารมี 3 ชนิด คือ ปลาตุกเทศ ปลาตุกอุย และปลาตุกด้าน คนไทยนิยมรับประทานปลาตุกอุย

คะแนนบางส่วน (1.5 คะแนน) เมื่อสามารถ

1. ตอบประเด็นได้ 2 ประเด็น และ
2. เขียนตอบไม่เกิน 3 บรรทัด

ตัวอย่างคำตอบ

ปลาตุกเป็นปลาไม่มีเกล็ดมี 3 ชนิด คือปลาตุกเทศ ปลาตุกอุย และปลาตุกด้าน คนไทยชอบกินปลาตุกอุย

คะแนน (0 คะแนน) เมื่อ

1. เขียนตอบประเด็นได้เพียง 1 ประเด็น หรือ
2. ลอกข้อความมาตอบ หรือ
3. ไม่เขียนตอบ

ตัวอย่างคำตอบ

ปลาดุกเป็นปลาไม่มีเกล็ด มีอวัยวะพิเศษในการหายใจ อยู่ได้นานแม้ในที่ที่มีน้ำน้อย
หรือไม่มีน้ำเลย



พิจารณาข้อความแล้วตอบคำถามข้อ 39

“สถานีเกษตรหลวง”

สถานีแห่งนี้ตั้งอยู่ท่ามกลางขุนเขาที่รายล้อมไปด้วยความงามของธรรมชาติ ไม่ว่าจะเป็นร่มเงาของป่าสน พืชผักผลไม้เมืองหนาว ดอกไม้นานาพรรณ สายหมอกยามเช้าหรือจะแสงแดดอุ่น ๆ ของพระอาทิตย์ยามเย็น และ..... ทุกพื้นที่เต็มไปด้วยเรื่องราว และทุกอย่างก้าวล้วนแต่เป็นพระมหากรุณาธิคุณของในหลวงรัชกาลที่ 9 ซึ่งอยู่ในความทรงจำของเรา พสกนิกรชาวไทยทุกคน

39. ให้นักเรียนเขียนข้อความเชิงพรรณนาลงในช่องว่างที่กำหนดให้สอดคล้องกับเนื้อหาของข้อความ
ตอบ.....

ตัวชี้วัด ท 2.1 ม.2/2 เขียนบรรยายและพรรณนา

เกณฑ์การให้คะแนน

คะแนนเต็ม (3 คะแนน) เมื่อนักเรียนเขียนข้อความเชิงพรรณนาถึงธรรมชาติให้มีความ
สอดคล้องกับข้อความที่กำหนด ตามแนวคำตอบ เช่น

แนวคำตอบ

- กลิ่นอายของพื้นดิน
 - พื้นดินเขียวขจีมีมนต์ขลัง
 - สายลมพลิ้วไหวให้เย็นกาย
 - ร่มเงาแห่งฟ้าสลับ
 - กลิ่นอายของลมหนาวที่พัดมา
 - ไอยู่นจากธรรมชาติ
 - สายลมโชยพัดมาอ่อน ๆ
- ฯลฯ

คะแนนบางส่วน (1.5 คะแนน) เมื่อนักเรียนเขียนข้อความเชิงพรรณนา แต่มีความ
สอดคล้องบางส่วนกับข้อความที่กำหนดให้ ตามแนวคำตอบ เช่น

แนวคำตอบ

- พื้นดินสีน้ำตาล
 - ลมพัดแรง
 - อากาศดีมาก
 - บรรยากาศเย็นสบาย
 - ทุ่งหญ้าสีเขียว
- ฯลฯ

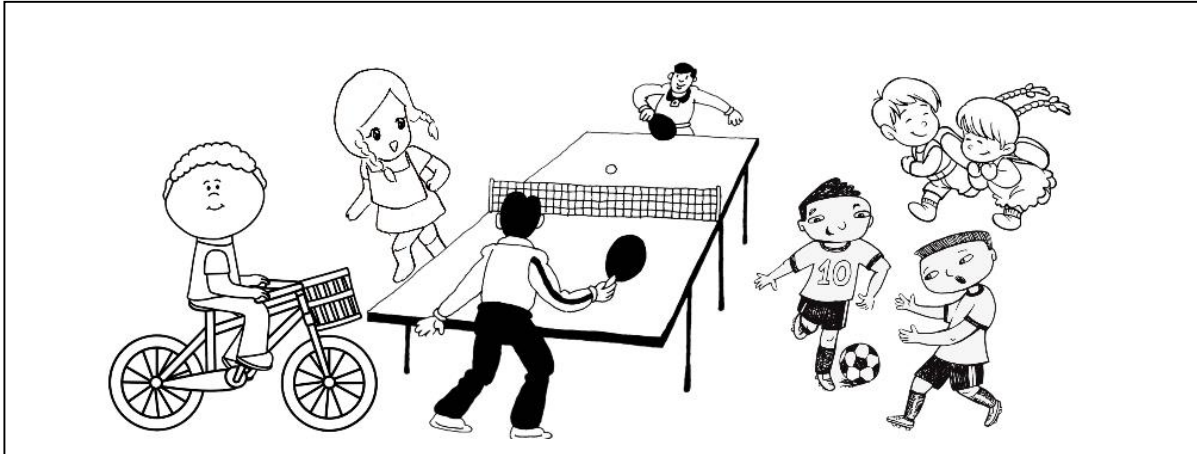


คะแนน (0 คะแนน) เมื่อนักเรียนเขียนคำหรือข้อบรรยายไม่ใช่ความพรรณนาหรือ เขียนข้อความที่ไม่เกี่ยวข้องกับข้อความ หรือไม่เขียนตอบ เช่น

แนวคำตอบ

- พระอาทิตย์ตกดิน
 - แสงจันทร์ในยามราตรี
 - ดวงดาวยามค่ำคืน
- ฯลฯ

พิจารณาภาพแล้วตอบคำถามข้อ 40



40. ให้นักเรียนตั้งชื่อภาพจำนวนไม่เกิน 10 พยางค์ และเขียนบรรยายภาพให้สอดคล้องกัน (ความยาวไม่เกิน 3 บรรทัด)

ตอบ

.....

.....

.....

ตัวชี้วัด ท 2.1 ม.2/2 เขียนบรรยาย และพรรณนา

เกณฑ์การให้คะแนน

คะแนนเต็ม (5 คะแนน) เมื่อเขียนบรรยายให้ครบ 2 ประเด็น ได้แก่

1. ตั้งชื่อเรื่องไม่เกิน 10 พยางค์ โดยสื่อความถึงการเล่นกีฬา ประโยชน์ของกีฬา หรือการออกกำลังกาย
2. เขียนข้อความบรรยายภาพความยาวไม่เกิน 3 บรรทัด เนื้อความสัมพันธ์กับชื่อเรื่อง กล่าวถึงประโยชน์ของการเล่นกีฬา กีฬาที่ชอบ การออกกำลังกาย หรือ ข้อควรระวังในการเล่นกีฬา ชนิดของกีฬา ฯลฯ

แนวคำตอบ

ชื่อเรื่อง เช่น กีฬาพาสู/กีฬาเป็นยาวิเศษ/มาเล่นกีฬากันเถอะ/แข็งแรงได้ด้วยกีฬา/เด็กวัยใสใจกีฬา / ยามว่างที่สร้างสรรค์ / วันหยุดสุดหรรษา / ห่างโทรศัพท์ขยับออกกำลังกาย

การเล่นกีฬาเป็นการออกกำลังกายที่ทำให้สุขภาพแข็งแรง กีฬามีหลายชนิด ฉันชอบกีฬาฟุตบอล เพราะฟุตบอลทำให้ได้วิ่งเล่นกับเพื่อนๆ ฝึกให้มีไหวพริบ และทำให้มีเพื่อนมากขึ้น

คะแนนบางส่วน(2.5 คะแนน) เมื่อ

1. ตั้งชื่อเรื่องไม่เกิน 10 พยางค์ สื่อความหมายถึงการเล่นกีฬา หรือประโยชน์ของกีฬา การออกกำลังกาย
2. เขียนข้อความบรรยายความยาวไม่เกิน 3 บรรทัด กล่าวถึงประเด็นที่เกี่ยวข้องกับกีฬา การออกกำลังกาย ไม่มีการบรรยายสาระสำคัญ ไม่ครอบคลุมชื่อเรื่อง

แนวคำตอบ

กีฬาที่ฉันชอบ

ฉันชอบเล่นกีฬา กีฬาจักรยาน จักรยานที่ฉันขี่เป็น จักรยานที่พ่อซื้อให้ตั้งแต่เด็ก

คะแนน (0 คะแนน) เมื่อ

1. ไม่ตั้งชื่อเรื่อง หรือตั้งชื่อเรื่องไม่สัมพันธ์กับภาพ
2. เขียนข้อความบรรยายไม่สัมพันธ์กับภาพ ไม่กล่าวถึง ประโยชน์ ชนิด หรือการเล่นกีฬา หรือการออกกำลังกาย

แนวคำตอบ

ไม่ชอบกีฬา

เพราะร้อนอุปกรณ์มีราคาแพงชอบอยู่บ้าน